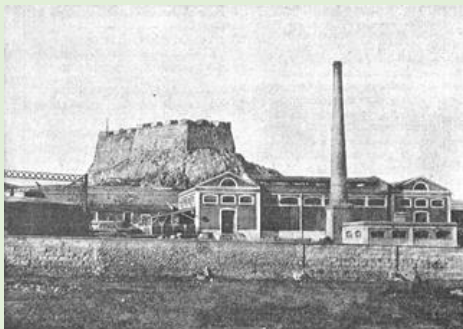


FUERTE o CABALLERO DE DESPEÑAPERROS

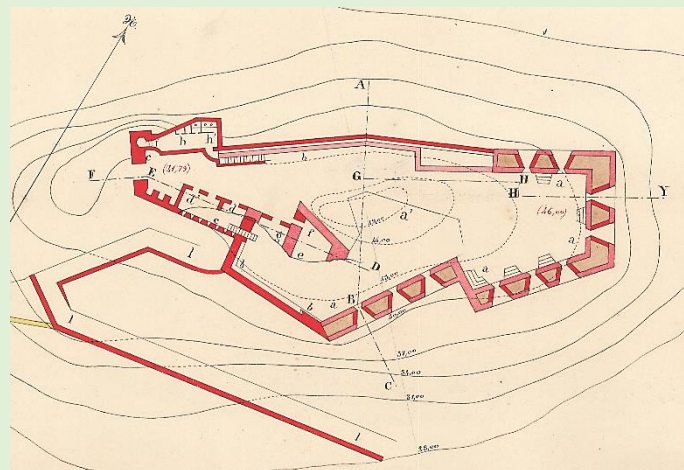
CARMU. Nº Catálogo 16194. MONUMENTO.
Adicional Segunda Ley 16/1985
PGMO: BIC. Conservación obligatoria. Grado 1



Se trata de una fortificación escasamente reconocible por haber perdido gran parte de su forma y silueta original. Diseñada a modo de *fuerte* por cuanto contaba con cerramiento y defensa en su *gola*, es considerada también como un *caballero* por tratarse de una fortificación interior y paralela a otro trazado y baluarte al que potencia y defiende.

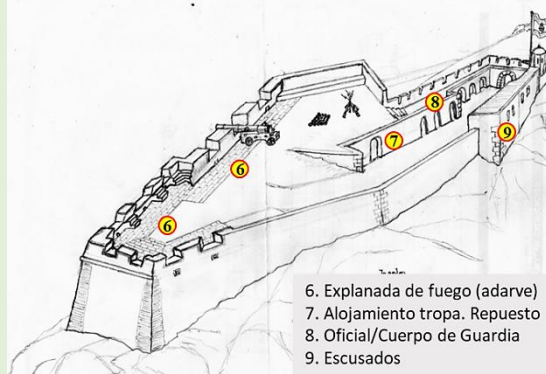
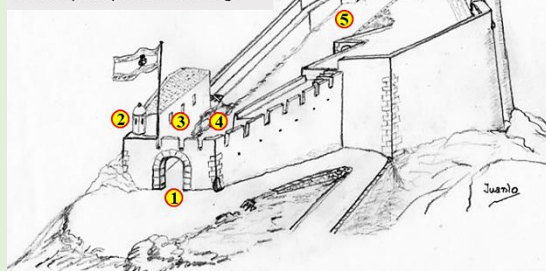
Esta elevación, de 51 m de cota, recibió a lo largo de los siglos las denominaciones de cerro de *Vulcano*, de las *Bruxas*, de la *Cruz* y de *Despeñaperros*. En ella situó Polibio en el S. II ac. un templo al dios *Asclepio*, y su destacada ubicación, junto con el cerro de San José, favoreció contener entre ambos una puerta y tramo de la muralla púnica Cartagena.

Las primeras referencias a su fortificación y utilización como asentamiento de artillería surgen durante la Guerra de Sucesión. En 1787 aparece como una batería realizada a base de *atocha* y *fajina*, englobada en el definitivo recinto amurallado del S. XVIII realizado por Carlos III y compuesta por dos explanas para cinco cañones de "a 24". En 1811, durante la Guerra de Independencia, se iniciarían las obras de construcción de una fortificación sobre este cerro con misión de batir al Castillo de Moros por su retaguardia caso de ser ocupado por el enemigo.

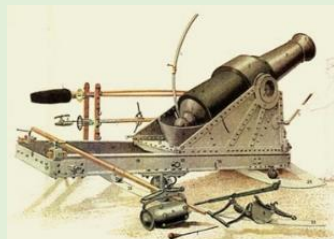


En 1855 se proyectaría la construcción de un fuerte sobre la vieja fortificación existente que no llegaría a materializarse hasta un proyecto definitivo realizado por los ingenieros Joaquín La Llave y Juan Bautista Azpiroz que firmaría en 1863 el coronel de

1. Puerta entrada
2. Garita
3. Cocina
4. Patio armas
5. Rampa explanada de fuego



6. Explanada de fuego (adarve)
7. Alojamiento tropa. Repuesto
8. Oficial/Cuerpo de Guardia
9. Escusados



las dependencias de vida y servicio, y uno superior, unido por una rampa donde se hallaban las explanadas de fuego con cañoneras orientadas a tres frentes y protegidas con altos merlones para albergar 10 cañones y un nº más reducido de morteros. El Fuerte de Despeñaperros entró en combate durante la Guerra Cantonal (1873-74) censándose en él 11 piezas de artillería al terminar la contienda. En 1891 aparece por última vez artillada con un mortero avancarga de 21 cm.

Ya fuera de servicio en los años 20 del S. XX, se eliminarían sus dos naves abovedadas para ubicar un depósito de agua salobre que daría servicio al Cuartel de Antiguones. Tras la Guerra Civil se constata la desaparición de todos sus merlones y se edificarían algunas construcciones menores para seguridad y vigilancia perimétrica del Regimiento de Infantería España nº 18 durante su permanencia en el Cuartel de Antiguones.

Ingenieros Salvador Medina. Esta fortificación, y al igual que las construidas en Cartagena durante el Plan de Defensa de O'Donell, serían diseñadas a modo de pequeños fuertes cerrados con empleo de *aspilleras* de fusil para su autodefensa. Estos elementos aún son visibles en los fuertes de Santa Ana, Navidad o Cuartel Defensivo de Fajardo.

En su última transformación se le impuso como misión defender el acceso a la Puerta de San José y batir por retaguardia el Castillo de Moros, caso de ser ocupado por el enemigo. Hallándose dentro del recinto amurallado, se erigió también como último reducto de defensa de la Plaza de Cartagena.

Su obra de fortificación, esencialmente maciza, contenía dos niveles; uno inferior, albergando un pequeño patio de armas y accesos a